

Présence de *Gasterocercus depressirostris* (Fabricius, 1795) en Haute-Normandie (Coleoptera, Curculionidae)

Jacques GRANCHER
18, rue Victor Hugo - 76280 Turretot
jacques-grancher@orange.fr

Emmanuel MACE
28, route de Clanquemeule - 76280 Morville-sur-Andelle
emmanuel.mace@aliceadsl.

A l'occasion d'une chasse de nuit consacrée à l'étude des hétérocères d'un site naturel, nous avons eu l'agréable surprise de contacter quatre exemplaires de *Gasterocercus depressirostris*, (Fabricius, 1792), un beau Crytorhynchinae d'un centimètre, espèce nouvelle pour la Haute-Normandie.

Le site en question, se situe sur une terrasse alluviale de la commune de GAILLON, dans le sud-est de l'Eure. Il est inclus dans le périmètre d'une carrière d'extraction de granulats, et est étudié dans le cadre d'un partenariat entre le propriétaire et le Conservatoire des Espaces Naturels de Haute-Normandie à des fins de réaménagement écologique du site.

Sur cette terrasse alluviale s'est développée une vieille chênaie thermophile et acidiphile sur sables.

Les terrasses alluviales de la vallée de Seine sont réputées pour leurs richesses naturelles et leur capacité à accueillir des espèces rares, souvent d'affinités méridionales. Les prospections menées récemment confirment l'intérêt particulier de ce site, notamment du point de vue des Odonates et Orthoptères [HOUARD, 2007 ; SIMON & HOUARD, 2009] ou encore des Hétérocères avec l'observation du sphinx de l'euphorbe : *Hyles euphorbiae* (Linné, 1758), et récemment une espèce de Noctuidae nouvelle pour la région : *Dicycla oo* (Linné, 1758). [MACE, dans ce N°].

La zone d'étude, située dans le périmètre d'exploitation, est composée de clairières, d'une lande à callunes sur sables et d'une partie de cette chênaie qui sera sauvegardée lors de l'extraction des granulats (zone de renonciation).

Autour de la carrière, on trouve des zones de landes acides sur terrasses alluviales, des pelouses sableuses et principalement des secteurs agricoles.

Compte tenu de ce que l'on sait de la répartition de *Gasterocercus depressirostris* qui est présent dans les anciennes forêts des régions du nord-est, de l'Île-de-France et du centre, [HOFFMANN, 1958], il n'est pas trop, étonnant de

rencontrer cette espèce dans ce biotope, même si elle semble être là en limite d'aire de répartition.

En effet il n'est pas cité des régions plus à l'ouest : Basse-Normandie, Bretagne, Pays de Loire, ou au Nord : région Nord-Pas-de-Calais. [LEMAGNEN, *com. pers.*].

Pour les régions limitrophes situées à l'est de la Haute-Normandie, cette espèce est citée pour la Picardie, du département de l'Oise (forêts de Chantilly et de Compiègne) [ANTHEAUME, 2010], et des forêts de Saint-Germain et Fontainebleau pour l'Île de France ; [VOISIN, 1994].

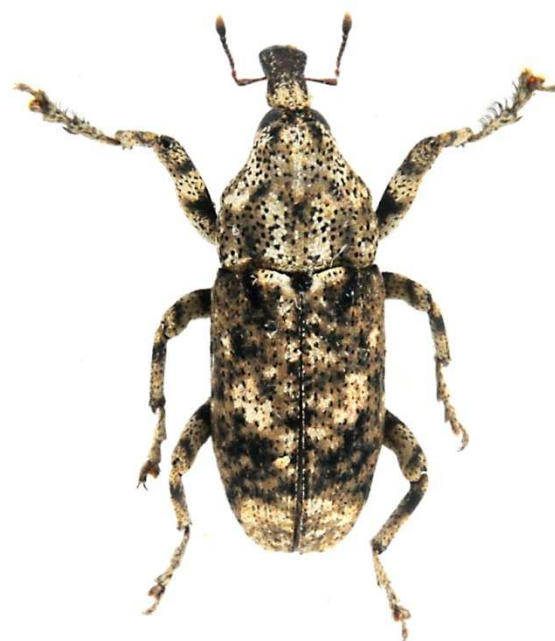


Figure 1 : *Gasterocercus depressirostris* (Fabricius, 1792) (Photo Jacques Grancher)

Gasterocercus depressirostris, (Fabricius, 1792) appartient à la sous-famille des Crytorhynchinae.

Comme indiqué plus haut, il se rencontre dans les forêts anciennes, et se développe au stade larvaire dans les troncs dépourvus de *Quercus* ou de *Fagus*.

ALONSO-ZARAZAGA considère en 2009, que les espèces européennes de *Gasterocercus* pourraient être des indicatrices de la qualité des forêts, au même titre que nombre de saproxyliques appartenant à d'autres familles, du fait de leurs exigences biologiques.

Il s'agit dans tous les cas d'une espèce rare, voire très rare, qui de plus se capture difficilement, l'adulte étant très mimétique avec le tronc des arbres-hôtes d'une part, et étant crépusculaire d'autre part. La capture fortuite qui en a été faite lors d'une chasse de nuit en est l'illustration.

La ponte a lieu à la fin de l'été, la larve évolue jusqu'en mai-juin avant de se nymphoser. L'imago se rencontre de juin à septembre, (Les exemplaires du site ont été contactés le 27 VI 2012).

Remerciements

Ils vont, bien sûr, à mes deux collègues de l'ASEIHN, Emmanuel MACE, co-auteur de cet article et Adrien SIMON récolteurs occasionnels, mais réguliers, de Curculionidae, à seule fin d'enrichir le Catalogue évolutif des Curculionoidea de Haute-Normandie.

Bibliographie

- ALONSO-ZARAZAGA M.A., 2009. - A new species of the genus *Gasterocercus* (Coleoptera, Curculionidae, Cryptorhynchinae) from the Iberian peninsula, with notes on the ecology of the genus. *Zootaxa* 2170 : 28-36.
- ANTHEAUME P., 2010 - *Catalogue permanent des Curculionoidea de Picardie*, 109 p.
- HOFFMANN A., 1958 - *Faune de France* 62 ; *Coléoptères Curculionidae*, 1359-1403.
- HOUARD X., 2007. - Inventaires entomologiques (Rhopalocères, Orthoptéroïdes, Odonates) Premiers résultats sur les sites gérés par le Conservatoire des Sites Naturels de Haute-Normandie dans le cadre des dossiers FEDER (2004-2006). CSNHN, 120 p.
- SIMON A. & HOUARD X., 2009. - Inventaires faunistiques des basses et moyennes terrasses alluviales de la Vallée de la Seine dans le département de l'Eure - Entomofaune, Avifaune, Herpétofaune. Conservatoire des Sites Naturels de Haute Normandie ; Conseil Général de l'Eure, 178 pp + cartes.
- VOISIN J-F., 1994 - *Catalogue des Coleoptères de l'Île-de-France, Fascicule IV: Curculionoidea, Supplément au Bulletin de liaison de l'ACOREP*.