

## Nouvelles données d'*Isodontia mexicana* en Normandie et en Ile-de-France (Hymenoptera, Apoidea, Sphecidae)

Bernard DARDENNE\* & Peter STALLEGGER\*\*

\*740 route des étangs, Ribeuf - 76550 Ambrumesnil

[bernard.dardenne@wanadoo.fr](mailto:bernard.dardenne@wanadoo.fr)

\*\*Le château - 61470 Saint-Aubin-de-Bonneval

[peter.satlleger@wanadoo.fr](mailto:peter.satlleger@wanadoo.fr)

Découverte de Normandie en 2013 [DARDENNE, 2013], cette guêpe noire, allochtone, continue sa progression et son implantation dans notre région où de nouvelles observations ont été réalisées en 2014 et 2015.

### Les nouvelles observations de Normandie

#### Haute-Normandie, dans l'Eure.

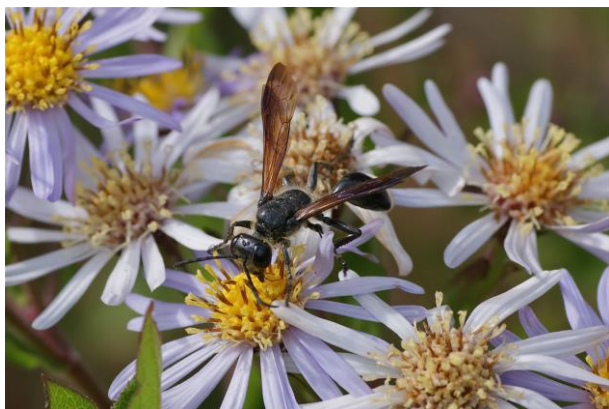
Quinze spécimens ont été observés le 4 août 2015 à Ezy-sur-Eure sur la butte d'Ezy (E.Macé, *Comm. pers.*). Une belle population était ce jour-là présente, attirée par les inflorescences des *Eryngium campestre*.

#### Haute-Normandie, en Seine-Maritime.

Le 31 juillet 2015, en cours d'une sortie naturaliste Bernard Dardenne observe un spécimen volant le long d'une haie sur le périmètre du stade Océane au Havre.

#### Basse Normandie, dans le Calvados.

Le 22 août 2014, Michel Mathieu a pu photographier la guêpe sur des asters de son jardin à Caen. L'espèce a ensuite été régulièrement observée en août 2014, mais n'a pas été revue en 2015.

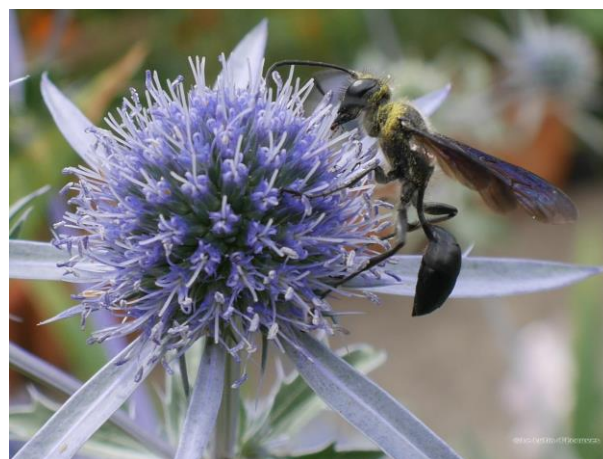


**Figure 1** : *Isodontia mexicana* sur aster, le 22 août 2014 à Caen  
(Cliché M.Mathieu)

Le 9 août 2015, un spécimen est récolté par Emmanuel Macé, sur le Solidage du Canada (*Solidago canadensis*) à Saint-Contest, hameau de Buron.

#### Basse Normandie, dans l'Orne.

Les 17 et 18 août 2015 l'espèce est prise en photo par le « Lutin d'Ecouvès » dans son jardin à Alençon.



**Figure 2** : *Isodontia mexicana* sur *Echinops ritro*, le 17 août 2015 à Alençon  
(Cliché Lutin d'Ecouvès)

Le 28 août 2015 Pierre Sagniez trouve à Saint-Denis-sur-Sarthon au pied d'une porte d'un bâtiment une dizaine de sauterelles vertes mortes, tombées tout droit d'un « tunnel » d'herbes sèches confectionné dans la feuillure du dormant. Après examen de la photo par Peter Stallegger, il s'avère qu'il s'agit d'un nid typique d'*Isodontia mexicana*, les sauterelles sont des *Meconema meridionale*.

#### Basse Normandie, dans la Manche,

Le 10 octobre 2015, une femelle est capturée par sur une inflorescence de lierre, dans un jardin situé au sur la commune d'Agon-Coutainville [LIVORY & COULOMB, 2015].

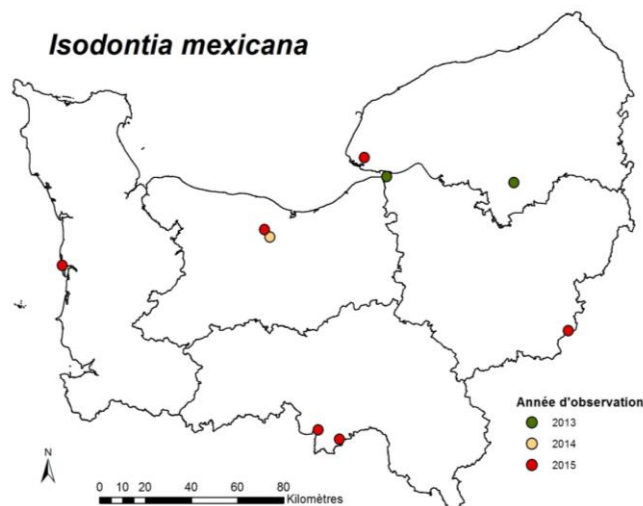


Figure 1 : Répartition connue d'*Isodontia mexicana* en Normandie en 2015

#### Ile-de-France, Paris.

En 2014, Peter Stallegger a pu observer *Isodontia mexicana* dans le cadre d'une étude sur les Hyménoptères apoïdes de la Petite Ceinture ferroviaire à Paris intra-muros, le 25 juin, le 4 août et le 2 septembre. Tous les spécimens capturés dans 4 stations différentes étaient des femelles.

#### Ile-de-France, Val de Marne.

Le 1<sup>er</sup> octobre 2015 Bernard et Marie Dardenne ont eu la possibilité de retourner à Fresnes au Parc des Prés. Ils y ont de nouveau observé 3 spécimens d'*Isodontia mexicana* chassant dans les herbes ou butinant les inflorescences d'Aster. Ces nouvelles observations venant en complément de celles réalisées en 2010 [DARDENNE, 2013] confirment son implantation dans ce parc urbain.

#### Conclusion

Ces différentes observations confirment donc la présence d'*Isodontia mexicana* dans l'ensemble des cinq départements de Normandie. Malgré le faible nombre de données, on devine les trois couloirs thermophiles classiques que sont la côte ouest de la Manche, les plaines d'Alençon à Caen et la vallée de l'Eure et de la Seine. Il est certain que l'espèce met à profit le réchauffement climatique actuel et qu'elle augmentera ses populations, et ceci probablement

sans porter atteinte aux sauterelles et grillons dont elle est l'un des prédateurs naturels. En effet, il semble que les proies principales d'*Isodontia mexicana* soient la sauterelle *Meconema meridionale* et le grillon *Oecanthus pellucens*, également des espèces en expansion.

#### Remerciements

Nous tenons à remercier Emmanuel Macé, Michel Mathieu, Pierre Sagniez et le « Lutin d'Écouves » pour nous avoir aimablement fait part de leurs observations, ainsi que pour la mise à disposition de leurs photos.

#### Bibliographie

- DARDENNE B., 2013, - Premières observations d'*Isodontia mexicana* (Saussure, 1887) en Normandie (Hymenoptera, Apoidea, Sphecidae). *L'Entomologiste Haut-Normand*. N°3 –année 2013 : 14-16.
- LIVORY A. & COULOMB R., 2015 - Sphécidés: une capture prévisible. *Manche-Nature. L'Argiope* n° 90, automne 2015 : 57-59.

#### Site internet à consulter :

<http://www.insecte.org/>

<http://lesphotosdulutindecouves.blogspot.fr/>