

# Additif au Catalogue des Cerambycidae de Haute-Normandie

SAUVAGERE Michel -  
2, L'Orée du bois 27400 le Mesnil-Jourdain -  
midom@cegetel.net

**Introduction :** En 2009, Christine DODELIN et moi-même publiions dans le double numéro 56 & 57 du Bulletin de l'Association Entomologique d'Evreux, une première actualisation du Catalogue des Cerambycidae de Haute-Normandie. L'intérêt suscité pour ce groupe d'insectes a incité plusieurs collègues

à porter une attention particulière aux longicornes de la région et à les rechercher plus spécifiquement. Le nombre conséquent de nouvelles données que nous avons reçues ces deux dernières années nous conduit aujourd'hui à publier cet additif au catalogue des Cerambycidae de Haute-Normandie.

## 1. Liste des observations : 2009-2010

### 1.1. Prioninae

- *Prionus coriarius* (L., 1758) :

27 : Saint-Germain-Village (A.SIMON 2009)

### 1.2. Lepturinae

- *Rhagium inquisitor* (L., 1758) :

27 : Les Andelys (E.MACE 2010) ; Criquebeuf-sur-Seine (D.AUBRY 2009) ; Tosny (J.GRANCHER 2010)

76 : Anneville-Ambourville (JB.AUBOURG, N.MOULIN 2009) ; Caudebec-les-Elbeuf (JJ.DESHAYES 2009) ; Elbeuf-sur-Andelle (E.MACE 2010) ; La Londe : forêt de La Londe (P.STALLIN 2010) ; Saint-Martin-de-Boscherville forêt de Roumare (C.DODELIN 2010) ; Vatteville-la-Rue, forêt de Brotonne (JB.AUBOURG 2010)

- *Rhagium sycophanta* (SCHRANK, 1781) :

27 : Angerville-la-Campagne, forêt d'Evreux (JL.GARGATTE, M.SAUVAGERE 2010) ; Croth (M.SAUVAGERE 2009) ; Evreux (X.HOUARD 2009) ; Les Hogues (E.MACE 2009) ; Le Noyer-en-Ouche, bois de Grammont (M.SAUVAGERE 2010) ; Pont-Saint-Pierre (C.DODELIN, J.GRANCHER, M.SAUVAGERE 2010) ; Saint-Aquilin-de-Pacy (E.MACE 2009)

76 : Elbeuf, forêt d'Elbeuf (P.STALLIN 2010) ; La Mailleraye-sur-Seine, forêt de Brotonne (J.GRANCHER 2010) ; Orival, forêt du Rouvray (P.STALLIN 2010) ; Vatteville-la-Rue forêt de Brotonne (C.DODELIN 2010)

- *Rhagium mordax* (DEGEER, 1775) :

27 : Angerville-la-Campagne, forêt d'Evreux (M.SAUVAGERE 2009)

76 : Elbeuf-sur-Andelle (E.MACE 2010)

- *Stenocorus meridianus* (L., 1758) :

27 : Les Andelys (E.MACE 2010) ; Courcelles-sur-Seine (E.MACE 2009)

- *Cortodera humeralis* (SCHALLER, 1783)

27 : Tosny (A.SIMON 2009)

76 : Cléon (JL.GARGATTE 2010)

- *Grammoptera ruficornis* (F., 1781) :

27 : Bazoques (C.DODELIN, M.SAUVAGERE 2010) ; Courcelles-sur-Seine (JB.AUBOURG J.GRANCHER 2010) ; Fontaine-Heudebourg (M.SAUVAGERE 2010) ; Giverville (A.SIMON 2010) ; Saint-Mards-de-Fresne (M.SAUVAGERE 2010) ; Theil-Nolent (C.DODELIN, M.SAUVAGERE 2010) ; Val-de-Reuil (J.GRANCHER 2010)

76 : Anneville-Ambourville (JB.AUBOURG, N.MOULIN 2009) ; Duclair (N.MOULIN 2009) ; Tourville-la-Rivière (P.STALLIN 2010)

- *Alosterna tabacicolor* (DEGEER 1775) :

27 : Saint-Aquilin-de-Pacy (E.MACE 2009)

76 : Anneville-Ambourville (N.MOULIN 2009) ; Héronnelles (E.MACE 2010)

- *Pseudovadonia livida* (F., 1776) :

27 : Boissy-Lamberville (M.SAUVAGERE 2010) ; Courcelles-sur-Seine (J.GRANCHER, A.SIMON 2010) ; Le Mesnil-Jourdain (M.SAUVAGERE 2009, 2010) ; Livet-sur-Authou (M.SAUVAGERE 2009) ; Notre-Dame-de-l'Isle (A.SIMON et X.HOUARD 2009) ; Le Noyer-en-Ouche (M.SAUVAGERE 2009) ; Saint-Aquilin-de-Pacy (A.SIMON 2010).

76 : Anneville-Ambourville (JB.AUBOURG, N.MOULIN 2009) ; Bardouville (JJ.DESHAYES et M.SAUVAGERE 2010) ; Elbeuf-sur-Andelle (E.MACE 2010) ; Saint-Aignan-sur-Ry (E.MACE 2010) ; Saint-Léger-du-Bourg-Denis (A.SIMON 2009) ; Saint-Saëns, forêt d'Eawy (M.SAUVAGERE 2010)

- *Anoplodera sexguttata* (F., 1775) :

76 : Anneville-Ambourville (N.MOULIN 2009) ; Vatteville-la-Rue, forêt de Brotonne (JB.AUBOURG 2010)

- *Stictoleptura scutellata* (F., 1781)

27 : Angerville-la-Campagne, forêt d'Evreux (C.DODELIN, M.SAUVAGERE 2009) ; Criquebeuf-sur-Seine forêt de Bord (A.SIMON 2009)

76 : Forges-les-Eaux (A.SIMON 2009) ; Rosay, forêt d'Eawy (M.SAUVAGERE 2010)

**- *Stictoleptura rubra* (L., 1758)**

27: Bosc-Bénard-Commin (A.SIMON 2009); Le Boulay-Morin (A.SIMON, E.MACE et M.LORTHIOIS 2010); Criquebeuf-sur-Seine forêt de Bord (A.SIMON 2009); Houetteville (M.SAUVAGERE 2009)

76: Anneville-Ambourville (N.MOULIN 2009); Beauvoir-en-Lyons, forêt de Lyons (M.SAUVAGERE 2010); La Londe (A.SIMON et M.BURGUNDER 2010); Mésangueville (E.MACE 2009); Morville-sur-Andelle (E.MACE 2009); Sainte-Marguerite-sur-Mer (A.SIMON 2009; Varengeville-sur-Mer (A.SIMON 2009); Yville-sur-Seine (N.MOULIN 2009)

**- *Stictoleptura fulva* (DEGEER, 1775)**

27: Authou (A.SIMON 2009); Epreville-en-Lieuvin (C.DODELIN 2010); Francheville (M.SAUVAGERE 2010); Jouy-sur-Eure (M.SAUVAGERE 2009); Lisors (M.SAUVAGERE 2009); Livet-sur-Authou (M.SAUVAGERE 2009); Romilly-sur-Andelle (A.SIMON 2009)

76: Normanville (A.SIMON 2009); Saint-Aubin-les-Elbeuf (P.STALLIN 2009); Sainte-Opportune-la-Mare (C.DODELIN 2010); Yville -sur-Seine (N.MOULIN 2009) -

**- *Anastrangalia dubia* (SCOPOLI, 1763) :**

27: Angerville-la-Campagne, forêt d'Evreux (JL.GARGATTE 2009)

**- *Pachytodes cerambyciformis* (SCHRANK, 1781)**

27: Angerville-la-Campagne, forêt d'Evreux (C.DODELIN JL.GARGATTE, M.SAUVAGERE 2009); Criquebeuf- sur-Seine forêt de Bord (A.SIMON et X.HOUARD 2009); Gaillon (A.SIMON 2010); Les Hogues (E.MACE 2009); Pont-Saint-Pierre (B.DARDENNE C.DODELIN 2010)

76: Elbeuf-sur-Andelle (E.MACE 2010); Les Loges (J.GRANCHER 2010); Mésangueville (E.MACE 2009); Rosay, forêt d'Eawy (JL.GARGATTE 2010); Saint-Saëns, forêt d'Eawy (M.SAUVAGERE 2010); Vatteville-la-Rue, forêt de Brotonne (JB.AUBOURG 2010)

**- *Leptura aurulenta* (F., 1792)**

27: Lyons-la-Forêt forêt de Lyons (E.MACE 2009); Manneville-sur-Risle (A.SIMON 2009)

76: Anneville-Ambourville (N.MOULIN 2009); Duclair (N.MOULIN 2009); La Feuillie forêt de Lyons (E.MACE 2009); La Mailleraye-sur-Seine, forêt de Brotonne (J.GRANCHER 2010); Mésangueville (E.MACE 2010); Saint-Arnoult (J.GRANCHER 2010)

**- *Leptura quadrifasciata* (L., 1758) :**

27: Criquebeuf-sur-Seine forêt de Bord (A.SIMON 2009); Fontaine-la-Forêt (M.SAUVAGERE 2009); Sainte-Opportune-la-Mare (C.DODELIN 2010); Saint-Ouen d'Attez (A.SIMON et M.BURDUNGER 2010); Toutainville (C.DODELIN 2009)

76: Beauvoir-en-Lyons, forêt de Lyons (M.SAUVAGERE 2010); Forges-les-Eaux (A.SIMON

2009); Hénouville (M.SAUVAGERE 2010); Mésangueville (E.MACE 2009,2010); Saint-Arnoult (J.GRANCHER 2010); Tourville-la-Rivière (P.STALLIN 2009)

**- *Rutpela maculata* (PODA, 1761) :**

27: Aclou (M.SAUVAGERE 2009); Amfreville-sous-Monts (E.MACE 2009); Angerville-la-Campagne, forêt d'Evreux (C.DODELIN, M.SAUVAGERE 2009; JL.GARGATTE 2009, 2010); Bosc-Bénard-Commin (A.SIMON 2009); Chambray (M.SAUVAGERE 2009); Courcelles-sur-Seine (E.MACE 2009); Criquebeuf-sur-Seine forêt de Bord (A.SIMON 2009); Epieds (M.SAUVAGERE (2009); Fontaine-la-Sorêt (M.SAUVAGERE 2009); Gaillon (A.SIMON 2010); Hécourt (M.SAUVAGERE 2009); Houetteville (M.SAUVAGERE 2009); Lisors (M.SAUVAGERE 2010); Livet-sur-Authou (M.SAUVAGERE 2009); Louviers forêt de Louviers (A.SIMON et M.BURGUNDER 2010); Le Mesnil-Jourdain (M.SAUVAGERE 2010); Le Noyer-en-Ouche (M.SAUVAGERE 2010); Sainte-Opportune-la-Mare (C.DODELIN 2010); Vatteville (M.SAUVAGERE 2009)

76: Anneville-Ambourville (N.MOULIN 2009); Beauvoir-en-Lyons, forêt de Lyons (M.SAUVAGERE 2010); Duclair (N.MOULIN, A.SIMON 2009); Elbeuf-sur-Andelle (E.MACE 2010); Forges-les-Eaux (A.SIMON 2009); Grainville-la-Teinturière (A.SIMON 2009); La Haye (M.SAUVAGERE 2010); Mauquenchy (A.SIMON 2009); Mésangueville (E.MACE 2009,2010); Nesle-Normandeuse (A.SIMON 2009); Nolléval (M.SAUVAGERE 2010); Normanville (A.SIMON 2009); Ponts-et-Marais (A.SIMON 2009); Rogerville (A.SIMON 2009,2010); Rosay, forêt d'Eawy (JL.GARGATTE, M.SAUVAGERE 2010); Saint-Aignan-sur-Ry (E.MACE 2010); Sainte-Marguerite-sur-Mer (A.SIMON 2009); Saint-Léger-du-Bourg-Denis (A.SIMON 2009); Saint-Saëns, forêt d'Eawy (M.SAUVAGERE 2010); Sigy-en-Bray (A.SIMON 2009); Tourville-la-Rivière (P.STALLIN 2010); Varengeville-sur-Mer (A.SIMON 2009); Yville-sur-Seine (N.MOULIN 2009)

**- *Stenurella nigra* (L., 1758)**

27: Les Andelys (E.MACE 2010); Angerville-la-Campagne, forêt d'Evreux (C.DODELIN, JL.GARGATTE, M.SAUVAGERE 2009); Val-de-Reuil (M.SAUVAGERE 2009, 2010)

76: Anneville-Ambourville (JB.AUBOURG, N.MOULIN 2009); Elbeuf-sur-Andelle (E.MACE 2010); Mésangueville (E.MACE 2010)

**- *Stenurella bifasciata* (MÜLLER, 1776)**

27: Boisset-les-Prévanches (A.SIMON et E.MACE 2010); Cierrey (A.SIMON et E.MACE 2010); Jouy-sur-Eure (M.SAUVAGERE 2009); Saint-Vigor (A.SIMON 2009)

76: Hénouville (X.HOUARD 2009)- *Stenurella melanura* (L., 1758): 27: Brosville (M.SAUVAGERE (2009); Epieds (M.SAUVAGERE 2009); Fontaine-la-Sorêt

(M.SAUVAGERE 2009); Hécourt (M.SAUVAGERE 2009); Livet-sur-Authou (M.SAUVAGERE 2009); Marais-Vernier (A.SIMON 2009); Le Mesnil-Jourdain (M.SAUVAGERE 2009, 2010); Le Noyer-en-Ouche (JL.GARGATTE, M.SAUVAGERE 2010); Saint-Aquilin-de-Pacy (A.SIMON 2009)

76: Beauvoir-en-Lyons, forêt de Lyons (M.SAUVAGERE 2010); Elbeuf-sur-Andelle (E.MACE 2010); La Haye (M.SAUVAGERE 2009, 2010); Hénouville (A.SIMON 2010); Les Loges (J.GRANCHER 2010); Rosay, forêt d'Eawy (M.SAUVAGERE 2010); Saint-Aignan-sur-Ry (E.MACE 2010); Saint-Saëns, forêt d'Eawy (M.SAUVAGERE 2010)

### 1.3. Spondylinae

- *Spondylis buprestoides* (L., 1758)

76 : Saint-Aubin-les-Elbeuf (P.STALLIN2010)

### 1.4. Aseminae

- *Asemum striatum* (L., 1758) :

76 : Vatteville-la-Rue, forêt de Brotonne (JB.AUBOURG 2010)

- *Arhopalus rusticus* (L., 1758)

76 : Caudebec-les-Elbeuf (JJ.DESHAYES 2009)

### 1.5. Cerambycinae

- *Glaphyra umbellatarum* (SCHREBER, 1759)

27 Le Noyer-en-Ouche (M.SAUVAGERE 2010)

76 : Yville-sur-Seine (N.MOULIN 2009)

- *Molorchus minor* (L., 1758) :

76 : Anneville-Ambourville (N.MOULIN 2009); Quevillon - forêt de Roumare (C.DODELIN 2010)

- *Stenopterus rufus* (L., 1767) :

27 : Courcelles-sur-Seine (E.MACE 2009); Francheville (M.SAUVAGERE 2010); Manneville-sur-Risle (A.SIMON 2009); Notre-Dame-de-l'Isle (A.SIMON et X.HOUARD 2009); Trouville-la-Haule (C.DODELIN 2010)

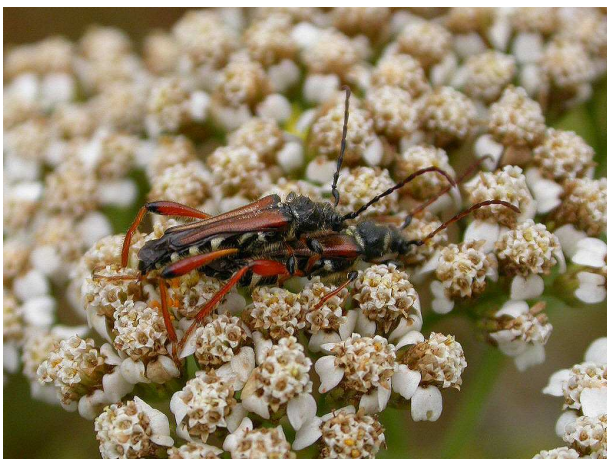


Photo 1 : *Stenopterus rufus*

(photo M.Sauvagère)

76 : Anneville-Ambourville (N.MOULIN 2009); Elbeuf-sur-Andelle (M.SAUVAGERE 2009); Mauquenchy (A.SIMON 2009); Saint-Léger-du-Bourg-Denis (A.SIMON 2009); Yville-sur-Seine (N.MOULIN 2009)

- *Cerambyx scopoli* (FÜESSLINS, 1775)

27 : Chambray (JL.GARGATTE 2009); Croth (M.SAUVAGERE 2009); Gaillon (A.SIMON 2010); Giverny (A.SIMON 2009); Heudreville-sur-Eure (JL.GARGATTE 2009); Tosny (J.LAIGNEL 2010)



Photo 2 : *Cerambyx scopoli*

(photo M.Sauvagère)

- *Aromia moschata* (L., 1758)

27 : Courcelles-sur-Seine (J.GRANCHER 2010); Sainte-Opportune-la-Mare (A.SIMON 2009);

76 : Anneville-Ambourville (JB.AUBOURG, N.MOULIN 2009); Elbeuf-sur-Andelle (E.MACE 2010); Forges-les-Eaux (E.MACE 2010); Mésangueville (E.MACE 2009,2010)

- *Ropalopus femoratus* (L., 1758) :

27 : Courcelles-sur-Seine (A.SIMON 2010)

- *Pyrrhidium sanguineum* (L., 1758) :

27 : Angerville-la-Campagne, forêt d'Evreux (M.SAUVAGERE 2010); Gaillon (A.SIMON 2010); Le Mesnil-Jourdain (M.SAUVAGERE 2009, 2010); Pont-Saint-Pierre (C.DODELIN, M.SAUVAGERE 2010); Tostes, forêt de Bord (P.STALLIN 2009)

76 : Elbeuf-sur-Andelle (E.MACE 2010); Forêt de La Londe (M.SAUVAGERE 2010); Mauquenchy (A.SIMON 2009); Saint-Martin-de-Boscherville forêt de Roumare (C.DODELIN 2010); Vatteville-la-Rue forêt de Brotonne (C.DODELIN 2010)

- *Phymatodes testaceus* (L., 1758) :

27 : Courcelles-sur-Seine (J.GRANCHER 2010)

- *Poecilium alni* (L., 1767) :

27 : Angerville-la-Campagne, forêt d'Evreux (M.SAUVAGERE 2010); Bouquelon (C.DODELIN 2010); Ezy-sur-Eure (E.MACE 2009); Martot, forêt de Bord (M.SAUVAGERE 2010); Pont-Saint-Pierre (M.SAUVAGERE 2010)

76 : Belbeuf (E.MACE 2009)

- *Xylotrechus rusticus* (L., 1758) :

27 : Criquebeuf-sur-Seine (X.HOUARD, A.SIMON 2009)- *Xylotrechus antilope* (SCHÖNHERR, 1817) :  
76 : Saint-Saëns, forêt d'Eawy (M.SAUVAGERE 2010)

- *Clytus arietis* (L., 1758) :

27 : Angerville-la-Campagne, forêt d'Evreux (C.DODELIN, JL.GARGATTE, 2009 ; M.SAUVAGERE 2009, 2010) ; Les Baux-Sainte-Croix, forêt d'Evreux (C.DODELIN 2009 ; JL.GARGATTE, M.SAUVAGERE 2009, 2010) ; Criquebeuf-sur-Seine forêt de Bord (X.HOUARD et A.SIMON 2009) ; Ezy-sur-Eure (E.MACE 2009) ; Les Hogues forêt de Lyons (E.MACE 2009) ; Martot, forêt de Bord (M.SAUVAGERE (2010) ; Le Mesnil-Jourdain (M.SAUVAGERE 2010) ; Pont-de-l'Arche, forêt de Bord (M.SAUVAGERE 2009) ; Pont-Saint-Pierre (M.SAUVAGERE 2009 ; C.DODELIN 2010) ; Sainte-Croix-sur-Aizier (A.SIMON 2009) ; Surville (D.VADCARD 2010) ; Trouville-la-Haule (C.DODELIN 2010) ; Val-de-Reuil (C.DODELIN 2010)

76 : Anneville-Ambourville (N.MOULIN 2009) ; Caudebec-les-Elbeuf (JJ.DESHAYES 2009) ; Forêt d'Elbeuf (P.STALLIN 2010) ; Elbeuf-sur-Andelle (E.MACE 2010) ; Hénouville (X.HOUARD 2009) ; La Mailleraye-sur-Seine forêt de Brotonne (A.SIMON 2010) ; Notre-Dame-de-Bliquetuit (C.DODELIN 2009) Oissel (A.SIMON 2009) ; Rosay, forêt d'Eawy (JL.GARGATTE, M.SAUVAGERE 2010) ; Saint-Aubin-les-Elbeuf (P.STALLIN 2009) ; Saint-Saëns, forêt d'Eawy (JL.GARGATTE, M.SAUVAGERE 2010) ; Val-de-la-Haye (A.SIMON 2009) ; Vatteville-la-Rue, forêt de Brotonne (JB.AUBOURG, C.DODELIN 2010)

- *Plagionotus detritus* (L., 1758) :

27 : Angerville-la-Campagne, forêt d'Evreux (M.SAUVAGERE 2010) ; Criquebeuf-sur-Seine forêt de Bord (A.SIMON 2009) ; Les Hogues forêt de Lyons (E.MACE 2009)

76 : Elbeuf-sur-Andelle (E.MACE 2010) ; La Mailleraye-sur-Seine (J.GRANCHER 2010) ; Saint-Saëns, forêt d'Eawy (M.SAUVAGERE 2010) ; Vatteville-la-Rue forêt de Brotonne (C.DODELIN 2010)



Photo 3 : *Plagionotus detritus* (photo M.Sauvagère)

- *Plagionotus arcuatus* (L., 1758) :

27 : Angerville-la-Campagne, forêt d'Evreux (JL.GARGATTE 2009, 2010 ; M.SAUVAGERE 2010) ; Criquebeuf-sur-Seine forêt de Bord (A.SIMON, X.HOUARD 2009) ; Les Hogues forêt de Lyons (E.MACE 2009) ; Pont-Saint-Pierre (C.DODELIN, M.SAUVAGERE 2010)

76 : Forêt d'Elbeuf (P.STALLIN (2010) ; Elbeuf-sur-Andelle (E.MACE 2010) ; La Maillerayes-sur-Seine forêt de Brotonne (A.SIMON 2010) ; Hénouville forêt de Roumare (C.DODELIN 2010) ; Saint-Saëns, forêt d'Eawy (JL.GARGATTE 2010) ; Val-de-la-Haye (A.SIMON 2009) ; Vatteville-la-Rue, forêt de Brotonne (C.DODELIN, JB.AUBOURG 2010)

- *Chlorophorus sartor* (MÜLLER, 1766)

27 : Port-Mort (JL.GARGATTE 2009)



Photo 4 : *Chlorophorus sartor* (photo M.Sauvagère)

- *Anaglyptus mysticus* (L., 1758)

27 : Courcelles-sur-Seine (E.MACE 2009) ; Les Hogues forêt de Lyons (E.MACE 2009) ; Saint-Aquilin-de-Pacy (E.MACE 2009)

76 : Elbeuf-sur-Andelle (E.MACE 2010) ; Le Héron (E.MACE 2009) ; Héronnelles (E.MACE 2009)

### 1.6. Lamiinae

- *Iberodorcadion fuliginator fuliginator* (L., 1758)

27 : Romilly-sur-Andelle (E.MACE 2009)-

- *Mesosa nebulosa* (F., 1781):

27 : Les Baux-Sainte-Croix, forêt d'Evreux (C.DODELIN 2009) ; Hondouville (JJ.DESHAYES 2009) ; Pressagny-l'Orgueilleux (A.SIMON 2010) ; Tosny (E.MACE 2009)

- *Lamia textor* (L. 1758)

76 : Ponts-et-Marais (E.MACE 2010)

- *Pogonocherus hispidus* (L., 1758)

27 : Epreville-en-Lieuvin (A.SIMON 2010)

- *Anaesthetis testacea* (F., 1781)

27 : Courcelles-sur-Seine (E.MACE 2009) ; A.SIMON 2009,2010 ; J.GRANCHER 2010) ; Val-de-Reuil (C.DODELIN 2010)

- ***Leiopus nebulosus* L., 1758)**  
27 : Courcelles-sur-Seine (J.GRANCHER 2010) ; Epreville-en-Lieuvin (A.SIMON 2010) ; Gaillon (A.SIMON 2010) ; Val-de-Reuil (J.GRANCHER 2010)  
76 : Les Loges (J.GRANCHER 2010) ; Yville-sur-Seine (N.MOULIN 2009)
- ***Leiopus femoratus* (FAIRMAIRE, 1859)**  
27 : Les Baux-Sainte-Croix, forêt d'Evreux (C.DODELIN 2009) ; Courcelles-sur-Seine (A.SIMON 2010) ; Saint-Aquilin-de-Pacy (A.SIMON 2009)  
76 : Hénouville (A.SIMON 2010)
- ***Exocentrus adpersus* (MULSANT, 1846)**  
27 : Gaillon (A.SIMON 2010)
- ***Exocentrus punctipennis* (MULSANT & GUILLEBEAU, 1856)**  
27 : Courcelles -sur-Seine (A.SIMON 2010)
- ***Saperda carcharias* (L., 1758)**  
27 : La Haye-le-Comte (JL.GARGATTE 2009)
- ***Agapanthia cardui* (L., 1768)**  
27 : Fresne-Cauverville (C.DODELIN, M.SAUVAGERE 2010) ; Honguemare-Guénouville (C.DODELIN 2010) ; Lisors (JL.GARGATTE 2009) ; Tosny (J.GRANCHER2010)  
76 : Anneville-Ambourville (N.MOULIN, JB.AUBOURG 2009) ; Bardouville (JJ.DESHAYES 2010) ; Forêt d'Elbeuf (P.STALLIN 2010) ; La Feuillie forêt de Lyons (E.MACE 2009) ; Mésangueville (E.MACE 2009) ; Morville-sur-Andelle (E.MACE 2010)
- ***Agapanthia villosoviridescens* (DEGEER, 1775)**  
27 : Acquigny (M.SAUVAGERE 2010) ; Angerville-la-Campagne, forêt d'Evreux (JL.GARGATTE 2009, 2010 ; M.SAUVAGERE 2010) ; Gouville (C.LECONTE 2010) ; Houetteville (M.SAUVAGERE 2009) ; Saint-Germain-de-Pasquier (M.SAUVAGERE 2009) ; Tourville-sur-Pont-Audemer (M.ALLARD 2010) ; Val-de-Reuil (C.DODELIN 2010)  
76 : Anneville-Ambourville (N.MOULIN 2009) ; Bardouville (JJ.DESHAYES 2010) ; Croisy-sur-Andelle (M.SAUVAGERE 2009) ; Elbeuf-sur-Andelle (E.MACE 2010) ; La Feuillie forêt de Lyons (E.MACE 2009) ; Nesle-Normandeuse (A.SIMON 2009) ; Oissel (A.SIMON 2010) ; Rosay, forêt d'Eawy (JL.GARGATTE 2010) ; Saint-Jean-du-Cardonnay (M.CHERON 2010) ; Saint-Saëns, forêt d'Eawy (M.SAUVAGERE 2010) ; Vatteville-la-Rue, forêt de Brotonne (JB.AUBOURG 2010)
- ***Calamobius filum* (ROSSI, 1790)**  
27 : Grosley-sur-Risle (JL.GARGATTE, M.SAUVAGERE 2010) ; Lisors (JL.GARGATTE 2009) ; Tosny (J.GRANCHER 2010)  
76 : Anneville-Ambourville (JB.AUBOURG, N.MOULIN 2009)
- ***Opsilia coerulescens* (SCOPOLI, 1763) :**  
27 : Courcelles-sur-Seine (A.SIMON, E.MACE 2009 ; J.GRANCHER 2010) ; Epieds (M.SAUVAGERE

2009) ; Notre-Dame-de-l'Isle (A.SIMON, X.HOUARD 2009) ; Tosny (J.GRANCHER 2010)  
76 : Anneville-Ambourville (JB.AUBOURG, N.MOULIN 2009) ; Bardouville (M.SAUVAGERE 2010) ; Hénouville (X.HOUARD 2009)

- ***Tetrops praeusta* (L., 1758)**

27 : Bazoques (C.DODELIN, M.SAUVAGERE 2010) ; Bouquelon (C.DODELIN 2010) ; Capelle-les-Grands (M.SAUVAGERE 2010) ; Courcelles- sur-Seine (JB.AUBOURG, J.GRANCHER 2010) ; Heudreville-sur-Eure (JL.GARGATTE 2009) ; Val-de-Reuil (J.GRANCHER 2010)  
76 : Anneville-Ambourville (N.MOULIN 2009) ; Cléon (JL.GARGATTE 2010) ; Hénouville (A.SIMON 2010)

**2. Commentaires**

Sur les 118 espèces de Cerambycidae recensées en Haute-Normandie, 55 ont été observées au cours des années 2009 et 2010 (46 en 2009 et 48 en 2010). Sur ces 55 espèces, 48 ont été découvertes dans l'Eure (dont 40 en 2009 et 35 en 2010) et 40 en Seine-Maritime (dont 31 en 2009 et 35 en 2010).

Une nouvelle espèce est venue s'ajouter à la faune de Haute-Normandie :

- ***Xylotrechus antilope* (SCHÖNHERR, 1917)**, dont cinq exemplaires venant d'Orival (27-VI-1984) ont été découverts dans la collection de MICHEL TOUZEAU récemment acquise par le musée d'Elbeuf. La présence de cette espèce dans notre région a été confirmée par la capture d'un exemplaire sur une grume de chêne le 26-VI-2010 en forêt d'Eawy par Michel SAUVAGERE.



**Photo 5 : *Xylotrechus antilope*** (photo M.Sauvagère)

En plus de cette nouvelle espèce, une douzaine d'autres espèces observées au cours de ces deux dernières années semblent particulièrement intéressantes :

- ***Cortodera humeralis* (SCHALLER, 1783)** : Cette espèce peu commune en Haute-Normandie, a été observée à deux reprises : en 2009 dans l'Eure (Tosny par Adrien SIMON) et en 2010 en Seine-Maritime

(Cléon par Jean-Louis GARGATTE). Sa dernière observation datait de 1995.

- **Anastrangalia dubia** (Scopoli.1763)

Cette espèce des bois de conifères, plutôt montagnarde, avait été découverte en 2004 dans l'Eure, à Gouville et à Fains par XAVIER HOUARD. Son observation en forêt d'Evreux en 2009 par Jean-Louis GARGATTE, confirme sa présence dans l'Eure.

- **Asemum striatum** (L., 1758) : Cette espèce semblait en très nette régression dans notre région (aucune donnée dans la deuxième moitié du XX<sup>ème</sup> siècle). Elle a été observée à trois reprises au cours des huit dernières années, dont en 2010 en forêt de Brotonne par JB.AUBOURG.

- **Glaphyra umbellatarum** (SCHREBER, 1759) : C'est une espèce discrète peu souvent observée. Elle l'a été deux fois, en 2009 en Seine-Maritime à Yville-sur-Seine par Nicolas MOULIN et en 2010 dans l'Eure au Noyer-en-Ouche au bord de la Risle par Michel SAUVAGERE.

- **Molorchus minor** (L., 1758) : Ses observations en 2009 à Anneville-Ambourville par Nicolas MOULIN et en 2010 en forêt de Roumare par Christine DODELIN, confirment sa présence en Seine-Maritime. Mais elle n'a toujours pas été observée dans l'Eure depuis 1936.

- **Ropalopus femoratus** (L., 1758) : Cette espèce, observée pour la dernière fois en 1961, était considérée comme probablement disparue de Haute-Normandie. Elle vient d'être redécouverte dans l'Eure, à Courcelles-sur-Seine, par Adrien SIMON.

- **Plagionotus detritus** (L., 1758) : Cette espèce, qui fréquente les grumes de chêne dans lesquelles sa larve se développe, n'avait plus été observée en Haute-Normandie depuis 1984. Les quelques observations de ces deux dernières années tendraient à montrer qu'elle se développe à nouveau dans notre région.

- **Chlorophorus sartor** (MÜLLER, 1766) : Cette espèce très rarement observée en Haute-Normandie (une seule donnée au cours des cinquante dernières années en 2000) a été trouvée dans l'Eure à Port-Mort en 2009 par Jean-Louis GARGATTE.

- **Iberodorcadion fuliginator fuliginator** (L., 1758) : Cette espèce était autrefois assez présente dans l'Eure sur les coteaux chauds et secs des vallées de l'Eure et de la Seine. Présumée disparue, elle a été redécouverte en 2005 par Michel AMELINE à Vatteville. En 2009 Emmanuel MACE a trouvé des élytres à Romilly-sur-Andelle, ce qui confirme sa présence sur les coteaux de la vallée de la Seine entre Connelles et Romilly.

- **Lamia textor** (L., 1758) : La découverte de cette espèce par Emmanuel MACE en 2010 à Ponts-et-Marais confirme sa présence en Seine-Maritime

après l'observation de Bernard DARDENNE à Heurteauville en 2005.

- **Anaesthetis testacea** (F., 1781) : Cette espèce n'avait pas été signalée depuis 1981. Elle fut redécouverte en 2007 par Clément GRANCHER à Sainte-Opportune-la-Mare. Plusieurs observations en 2009 et 2010 à Courcelles-sur-Seine et Val-de-Reuil confirment sa présence en Haute-Normandie.

- **Exocentrus punctipennis** (MULSANT & GUILLEBEAU, 1856) : Cette espèce, très rarement observée, et présumée disparue de Haute-Normandie, n'avait plus été trouvée depuis plus de cinquante ans. Sa redécouverte par Adrien SIMON en 2010 à Courcelles-sur-Seine montre qu'elle est toujours présente dans notre région.

- **Saperda carcharias** (L., 1758) : Cette espèce rarement observée, est toujours présente en Haute-Normandie puisqu'elle a été trouvée dans l'Eure à la Haye-le-Comte en 2009 par Jean-Louis GARGATTE.

- **Calamobius filum** (ROSSI, 1790) : Cette espèce récemment découverte en Haute-Normandie en 2006 par Jean-Louis GARGATTE semble étendre son aire de répartition dans notre région : elle a été en effet observée dans quatre nouvelles stations en 2009 et 2010.

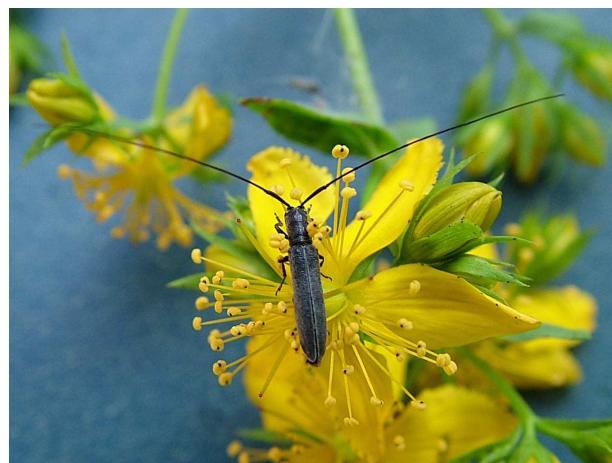


Photo 6 : *Calamobius filum* (photo M.Sauvagère)

### 3. Liste des contributeurs

ALLARD Mathilde, AUBOURG Jean-Bernard, AUBRY Daniel ; BURGUNDER Marie ; CHERON Mathilde ; DARDENNE Bernard ; DESHAYES Jean-Jacques ; DODELIN Christine ; GARGATTE Jean-Louis ; GRANCHER Jacques ; HOUARD Xavier ; LAIGNEL Julien ; LECONTE Charlotte ; LORTHIOIS Matthieu ; MACE Emmanuel ; MOULIN Nicolas ; SAUVAGERE Michel ; SIMON Adrien ; STALLIN Patrice ; VADCARD Dominique.

### 4. Bibliographie

DODELIN C. & SAUVAGERE M., 2009 : Catalogue des Cerambycidae de Haute-Normandie. *Bulletin de l'Association Entomologique d'Evreux* N°57-58. Janvier-juillet 2006. 35p.