

Inventaire des lépidoptères rhopalocères des coteaux de Ménilles (27) (Lepidoptera, Rhopalocera)

Simon GAUDET
30 rue Emile Zola - 76350 Oissel
simon.gaudet@netcourrier.com

Résumé : Cette note compile des données issues d'inventaires de papillons rhopalocères sur les coteaux de Ménilles (27) réalisés par des membres de l'AEE entre 1994 et 2010 et par l'auteur en 2011. Au total, 41 espèces ont été observées sur le site depuis 1994. Parmi celles-ci, plusieurs sont rares à l'échelle régionale, ce qui confère à ces coteaux un intérêt écologique certain.

Introduction

Les coteaux de Ménilles sont une zone naturelle d'intérêt écologique, faunistique et floristique (ZNIEFF) de type 1 (deuxième génération). Ce site comprend deux coteaux : la côte blanche et la côte aux brebis. Cette dernière fait également partie du site Natura 2000 FR2300128 « vallée de l'Eure ».



Figure 1 : La Côte Blanche (photo S. Gaudet)

Les coteaux haut-normands constituent des milieux très intéressants pour les rhopalocères puisqu'ils permettent d'observer des espèces thermo-xérophiles rares et patrimoniales dans la région. Pour cette raison, ils sont souvent prospectés par les entomologistes.

Les coteaux de Ménilles ont été prospectés plusieurs fois au cours des années 1990 et 2000 par des membres de l'AEE. En 2011 un inventaire a été réalisé par l'auteur sur la période de mars à septembre, essentiellement sur la Côte Blanche.

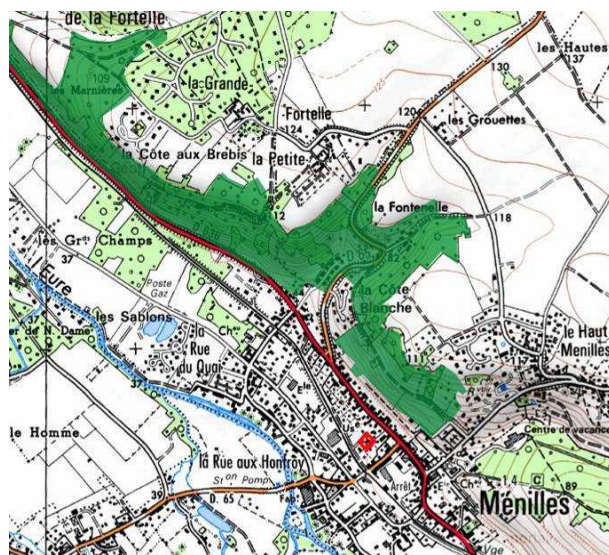


Figure 2 : Localisation de la ZNIEFF "les coteaux de Ménilles". Source: www.geoportail.fr

Résultats

Auteurs des inventaires :

JL GARGATTE : 8-VI-1994 & 2-IX-1994 (Côte aux brebis) ; 19-VIII-1996 (Coteau des marnières, des brebis et de la Côte blanche)

J.L GARGATTE & M.SAUVAGERE : 21-VI-1994 (Côte aux brebis)

B. DARDENNE & CSNHN, Fiche ZNIEFF : 2009

S.GAUDET : 18-VII-2010 (Côte Blanche) et 2011

Espèce	Rareté en Haute-Normandie	Juin 1994	Sept 1994	août.1996	2009	juill.2010	mars.2011	mai-2011	juin-2011	juill-2011	août 2011	sept-2011
<i>Aphantopus hyperanthus</i> *	AC	X		X								
<i>Aglais urticae</i>	CC						X					
<i>Anthocaris cardamines</i>	CC							X				
<i>Aricia agestis</i>	AC			X						X		
<i>Callophrys rubi</i>	AC							X				
<i>Celastrina argiolus</i> *	C					X						
<i>Clossiana dia</i>	AR							X				
<i>Coenonympha arcania</i>	C	X						X				
<i>Coenonympha pamphilus</i>	C	X		X				X				
<i>Colias alfariensis</i>	AC	X										X
<i>Colias crocea</i> *	C		X	X								
<i>Cupido minimus</i> *	AC	X										
<i>Cynthia cardui</i> *	C	X		X								
<i>Erynnis tages</i>	AC							X				
<i>Glaucopsyche alexis</i>	R							X®				
<i>Gonepteryx rhamni</i> *	CC			X								
<i>Hamearis lucina</i>	PC							X				
<i>Inachis io</i>	CC						X					
<i>Iphiclides podalirius</i>	AR			X				X		X		
<i>Issoria lathonia</i>	AR			X					X			
<i>Lasiommata maerea</i> *	PC				X							
<i>Lasiommata megera</i>	C			X				X®		X	X	
<i>Leptidea sinapis</i>	AC							X				
<i>Lycaena phlaeas</i> *	C			X								
<i>Lysandra bellargus</i> *	AC	X										
<i>Lysandra coridon</i>	C			X							X	
<i>Maculinea arion</i>	E					X				X		
<i>Maniola jurtina</i>	CC	X		X				X				
<i>Melanargia galathea</i> *	CC	X										
<i>Melitea cinxia</i>	R							X				
<i>Ochlodes sylvanus</i>	C	X							X			
<i>Papilio machaon</i>	AC							X				
<i>Pararge aegeria</i>	C							X				
<i>Pieris brassicae</i>	CC			X				X				
<i>Pieris napi</i>	CC							X				
<i>Pieris rapae</i>	CC		X	X						X®		
<i>Polygonia c-album</i>	AC						X					
<i>Polyommatus icarus</i>	C		X					X				
<i>Pyrgus malvae</i>	AR							X				
<i>Pyronia tithonus</i>	CC			X						X	X	
<i>Thecla betulae</i>	AR										X	

En gras : Espèces déterminantes de ZNIEFF, * Espèce non revue en 2011, ® = Reproduction

Figure 3 : Liste des espèces observées sur les coteaux de Ménilles (27)

Analyse patrimoniale du peuplement

Avant l'inventaire de 2011, 25 espèces avaient déjà été observées sur les coteaux de Ménilles. Désormais ce nombre s'élève à 41 espèces.

8 espèces patrimoniales (assez rare à exceptionnelle au niveau régional) ont été recensées : *Clossiana dia*, *Issoria lathonia*, *Iphiclides podalirius*, *Maculinea arion*, *Pyrgus malvae*, *Glaucopsyche alexis*, *Thecla betulae*, et *Melitea cinxia*. Toutes ont été vues au moins en 2011. Les 6 dernières sont déterminantes de ZNIEFF.



Figure 4 : *Iphiclides podalirius* (photo S. Gaudet)

Maculinea arion est protégée à l'échelle nationale et européenne (annexe IV de la Directive Habitat) et

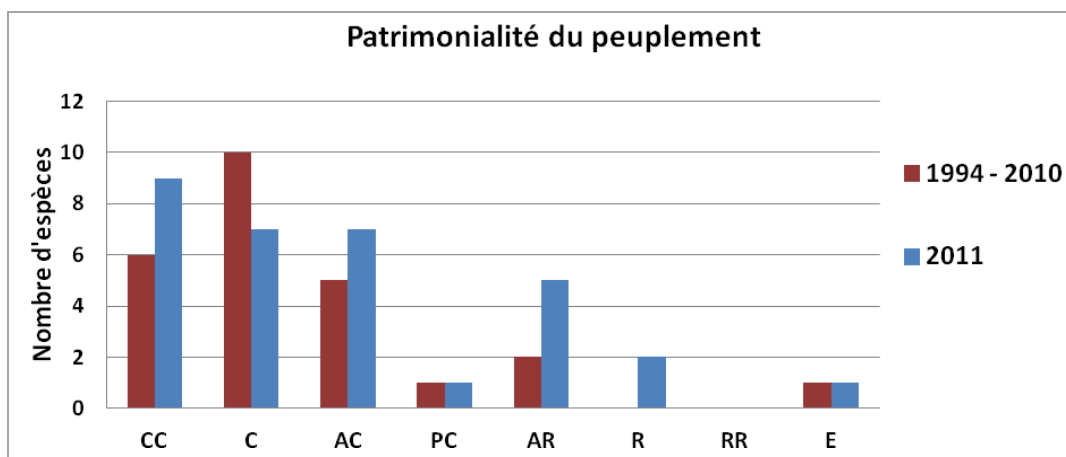
considérée comme « En Danger » en France, quasi-menacée à l'échelle mondiale.

Parmi les 10 espèces non revues en 2011, 2 sont très communes, 4 communes, 3 assez communes et une peu commune. Il est donc probable qu'elles fréquentent toujours le site, mais qu'elles n'aient pas été détectées.

En 2011, 5 espèces patrimoniales ont été observées pour la première fois sur le site : *Clossiana dia*, *Pyrgus malvae*, *Glaucopsyche alexis*, *Thecla betulae*, et *Melitea cinxia*.



Figure 5 : *Glaucopsyche alexis* (photo S. Gaudet)



Bilan et Conclusion

En 2011, 32 espèces ont été observées, 9 observées les années précédentes n'ont pas été retrouvées, il s'agit pour la plupart d'espèces communes à assez communes.

La valeur écologique du site des « Coteaux de Ménilles » était déjà reconnue pour sa flore et a

motivé son classement en ZNIEFF de type 1 et son intégration au réseau Natura 2000.

Cette note met désormais en avant son intérêt pour les lépidoptères rhopalocères puisque 8 espèces patrimoniales ont été observées en 2011. De plus, cet inventaire ne peut être considéré comme exhaustif, étant donné que seule la côte blanche a été régulièrement prospectée.

L'autochtonie de *Maculinea arion* doit encore être confirmée, mais il est probable que les coteaux de Ménilles accueillent une des dernières localités de l'espèce dans la région. En effet, un individu a été observé sur le site en 2010 et 2011 et les plantes hôtes (*Origanum vulgare* et *Thymus praecox*) sont présentes.

L'étude d'autres groupes d'invertébrés (orthoptères et hétérocères) pour lesquels des espèces déterminantes de ZNIEFF ont déjà été observées pourrait probablement renforcer la nécessité de préserver ce site naturel. L'embroussaillage et la fermeture du milieu pèsent en effet sur ces coteaux.

Remerciements

Je tiens à remercier Adrien SIMON pour ses conseils sur la rédaction et la mise en forme de cette note, ainsi que toutes les personnes qui m'ont aidé à confirmer certaines identifications.

Bibliographie

CONSEIL SCIENTIFIQUE REGIONAL DE PROTECTION DE LA NATURE DE HAUTE-NORMANDIE, 2002.- Liste des

lépidoptères déterminants de ZNIEFF en Haute-Normandie (320 espèces), 5p.

DARDENNE B., GARGATTE J.-L. & SAUVAGERE M., 1999. – Inventaires des Lépidoptères de Haute-Normandie (Rhopalocères et Hétérocères) – Raretés, Protections, Menaces et Statuts. *Association Entomologique d'Evreux*, 19 p.

GARGATTE J.L. & SAUVAGERE M., 1995.- Comptes rendus d'études sur le terrain dans le département de l'Eure. In *Bulletin de liaison de l'association entomologique d'Evreux, bulletin n°36*, 54-55 p.

GARGATTE J.L. & SAUVAGERE M. 1998.- Inventaires entomologiques dans l'Eure. In *Bulletin de liaison de l'association entomologique d'Evreux, bulletin n°41*, 70-71 p.

Sites internet :

www.haute-normandie.developpement-durable.gouv.fr/

www.iucnredlist.org

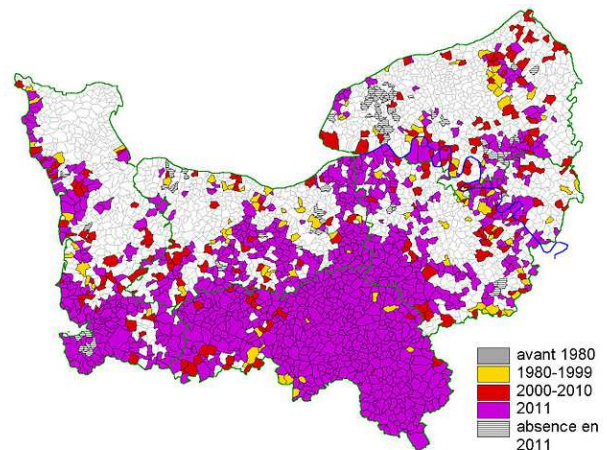
http://www.cbnbl.org/digitale-rft/site/Atlas/Atlas_HN/Donnees/Accueil_consultation.html

Un atlas des Orthoptères pour la Normandie : Participez à la dernière année de prospection

En 1994, Peter STALLEGGER initiait un projet d'atlas des orthoptères de Normandie. Durant 10 ans, ce projet a rassemblé de nombreux naturalistes, assurant à cet atlas l'une des meilleures couvertures régionales du territoire.

Aujourd'hui, Peter STALLEGGER, Le GRECIA et l'ASEIHN s'associent pour finaliser ce travail.

En attendant la publication de l'ouvrage, prévue pour le printemps 2013, il reste une année de prospection pour améliorer le niveau de connaissance de certains secteurs géographiques ou pour combler les lacunes qui subsistent pour certaines espèces.



Le grillon champêtre en Normandie.

Absence réelle dans le nord de la région ou défaut de prospection ?

Aidez-nous à répondre à cette question en transmettant vos observations de grillons (et autres orthoptères) à l'ASEIHN (aseihn@gmail.com)